

Las condiciones de instalación y relleno de Duraslot® varían en función del diámetro de la tubería ranurada y de la aplicación de carga prevista. Lea esta guía para tener en cuenta los materiales adicionales necesarios para completar la instalación. La información detallada sobre la profundidad de enterrado y el relleno debe determinarse antes de comenzar la construcción.

Instrucciones de instalación

1. Excave la zanja para la tubería correspondiente a los planos de la obra (Figura 1).
 - Si no se proporciona, maneje un ancho de zanja 12" más ancho que el diámetro de la tubería a instalar.
 - Al calcular la profundidad de la excavación, asegúrese de tener en cuenta:
 - El rebaje de la contrahuella (R) por debajo de la rasante del pavimento terminado (E).
 - ¼" (6 mm) para el tráfico peatonal
 - ¼" - ½" (6 mm - 13 mm) para el tráfico H20
 - Altura de la corrugación de la tubería o espesor de la pared de la tubería (T). Las elevaciones invertidas son a partir del diámetro interior (ID) y no tienen en cuenta el grosor de la pared por debajo de la línea de flujo.
 - Profundidad adicional de cualquier material de base (B) requerido.
2. Según sea necesario, coloque el material de base a nivel en el fondo de la zanja.
3. Coloque y ensamble las piezas del Duraslot® en el fondo de la zanja.
 - Consulte la "Guía de instalación de Duraslot®" en las páginas siguientes para ver las instrucciones de montaje de las piezas.
 - Si no se conecta a un registro Nyloplast®, se requiere un adaptador Duraslot® para conectar a la tubería de salida o a la estructura.

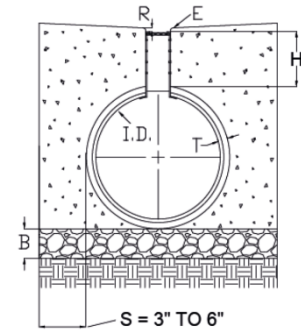


Figura 1

Recomendaciones:

- Los conjuntos de anclaje de la rejilla pueden instalarse antes de bajar estas piezas a la zanja.
 - Duraslot® puede ser cortado en campo a la longitud deseada. Consulte las "Instrucciones de corte en campo de Duraslot®" en las páginas siguientes.
4. Cubra la abertura del elevador de la ranura para evitar que entren residuos en el sistema (Figura 2).
 - Este método también puede funcionar como una forma para que el concreto se cure alrededor para asegurar que el elevador de ranura está correctamente empotrado en el pavimento.

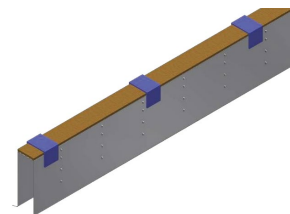


Figura 2

Recomendación:

- Coloque un trozo fino de madera contrachapada sobre la rejilla y utilice cinta adhesiva para mantenerla en su sitio.
5. Apoye el Duraslot® para que permanezca seguro en su lugar (Figura 3).
 - Coloque barras de refuerzo o madera en el fondo de la zanja para acunar la tubería (éstas permanecerán en la zanja después de la instalación).
 - Inserte 2x4s verticalmente en el suelo a lo largo de la zanja y abarque 2x4s a través del elevador de ranura de Duraslot® para que quede al ras con el elevador de ranura.
 - Las abrazaderas de ángulo se pueden unir a la mitad de este refuerzo lateral para evitar que la ranura se incline.

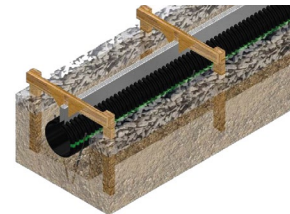


Figura 3

Recomendación:

- Se recomiendan refuerzos cada 5'. Las alturas de las ranuras de más de 24" (610 mm) pueden requerir más refuerzos.

6. Rellene la zanja con el material adecuado según los requisitos de carga de la aplicación.

- Las aplicaciones de tráfico H-20 o de carga más pesada deben rellenarse con concreto.
- El material de relleno debe colocarse simultáneamente en ambos lados de la ranura para evitar que el Duraslot® se desplace.
- Es posible que se necesite concreto adicional para reforzar el tubo de salida si se instala por encima de la profundidad mínima de enterramiento del producto.

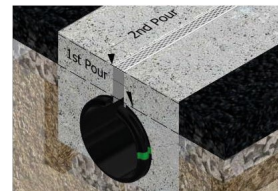


Figura 4

Recomendación:

- Es posible que el relleno tenga que hacerse en dos o más niveles, dependiendo de los requisitos del lugar (Figura 4).

7. Retire el refuerzo alrededor del elevador de la ranura.

- Si el material de relleno es concreto, deje que se endurezca antes de retirar el refuerzo.
- Tenga cuidado de no dañar la ranura expuesta antes de que se complete el siguiente relleno (es decir, conduciendo sobre ella). Se pueden colocar conos de seguridad o similares para marcar la ranura expuesta.



Figura 5

8. Rellene cualquier parte restante de la zanja hasta el nivel final (Figura 5).

- La parte superior de la ranura debe empotrarse $\frac{1}{4}$ " (6 mm) en el pavimento para aplicaciones peatonales y $\frac{1}{4}$ " - $\frac{1}{2}$ " (6 mm - 13 mm) para aplicaciones H-20, por debajo del nivel de acabado.
- Se puede utilizar una herramienta de albañilería para rebajar los bordes del rebaje de la ranura una vez que se haya retirado la cubierta colocada sobre la ranura.

Instrucciones de ensamble

Nota:

- Antes de comenzar el montaje, compruebe el interior de la tubería Duraslot® para las bandas de acoplamiento.
- Las bandas de acoplamiento, las tapas de los extremos y los adaptadores de Duraslot® incluyen toda la tornillería necesaria para completar el montaje.

Montaje del acoplador (rallado)

1. (Fig. 6) Coloque la primera sección de la tubería Duraslot® (1) en la zanja excavada.
2. Envuelva la banda del acoplador (C) alrededor del extremo de la tubería Duraslot® (1) dejando los agujeros de los pernos (G) en el metal más allá del extremo de la ranura de la tubería.
3. (Fig. 7) Deslice el conector de rejilla (D) bajo la rejilla de la tubería Duraslot® (1).
4. Atornille el primer tornillo de cabeza plana (A) con la arandela (B) a través del agujero (C) en la rejilla en el punto (E).
5. (Figura 6) Coloque la siguiente pieza de tubería Duraslot® (2) de manera que el conector de la rejilla (D) se deslice bajo la rejilla.
6. Inserte los tornillos de cabeza hexagonal (D) con arandelas en ambos lados a través de los agujeros (G) en la banda de acoplamiento (C) y apriete la tuerca de cabeza hexagonal (E).
7. (Fig. 7) Atornille el segundo tornillo de cabeza cilíndrica (A) con arandela (B) a través del orificio (C) en la rejilla en el punto (E).

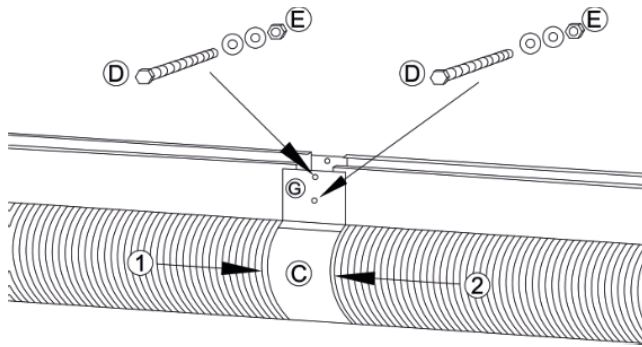


Figura 6

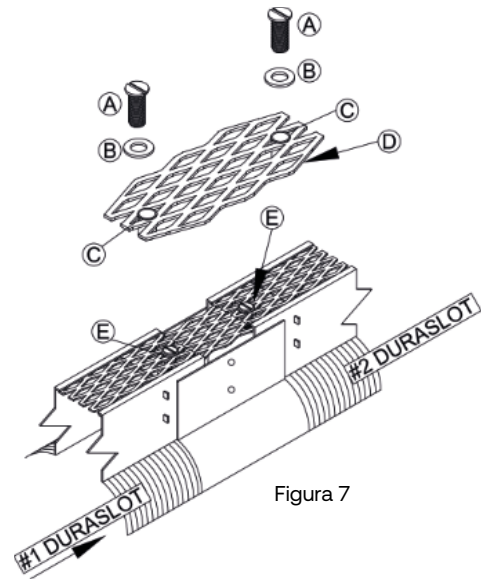


Figura 7

Montaje del anclaje de la rejilla

Al final de cada tramo de desagües Duraslot®, debe instalarse un anclaje de rejilla para cerrar el extremo de la ranura y mantener la rejilla en tensión. Estos se suministran con tapas y adaptadores en los extremos, y pueden utilizarse junto con Nyloplast®.

(Figura 8) Para ensamblar, ponga la lengüeta de metal (C) debajo del extremo de la rejilla de la tubería Duraslot® para que el ancla de la rejilla (D) se extienda en el área donde se verterá el concreto. Atornille el tornillo de cabeza plana (A) y la arandela (B) a través del orificio (C) para fijarlo a la rejilla.

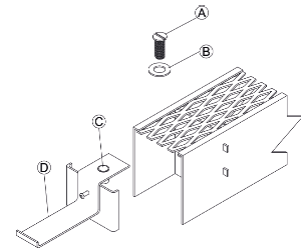


Figura 8

Conjunto de acoplamiento (abierto)

1. Consulte la (Figura 6) Coloque la primera sección de la tubería Duraslot® (1) en la zanja excavada.
2. Enrolle la banda del acoplador (C) alrededor del extremo de la tubería Duraslot® (1) dejando los orificios de los pernos (G) en metal más allá del extremo de la ranura de la tubería.
3. Coloque la siguiente pieza de tubería Duraslot® (2) en la banda de acoplamiento.
4. Inserte el tornillo de cabeza hexagonal (D) con arandelas en ambos lados a través del agujero inferior (G) en la banda de acoplamiento (C) y apriete la tuerca de cabeza hexagonal (E).
5. (Figura 9) Coloque las bridas de la banda (A) sobre la junta.
6. Inserte el tornillo de cabeza hexagonal (B) con arandelas en ambos lados a través del orificio superior y apriete la tuerca de cabeza hexagonal (C). cabeza hexagonal (C).

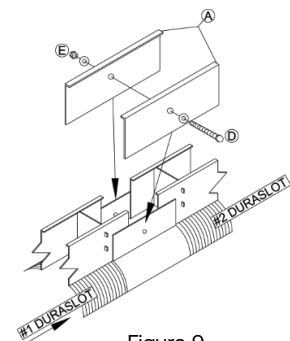


Figura 9

Duraslot®

Guía de instalación

Montaje de la tapa de la ranura

(Figura 10) Al final de cada tramo de desagües Duraslot®, debe instalarse un tapón de ranura para evitar que los residuos entren en el extremo de la ranura. Estos se suministran con tapas de extremo y adaptadores, y pueden utilizarse junto con Nyloplast®.

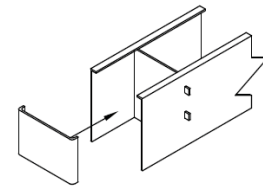


Figura 10

Para el montaje, se debe presionar la tapa de la ranura sobre el extremo de esta. Se puede utilizar cinta adhesiva para ayudar a mantenerla en su sitio.

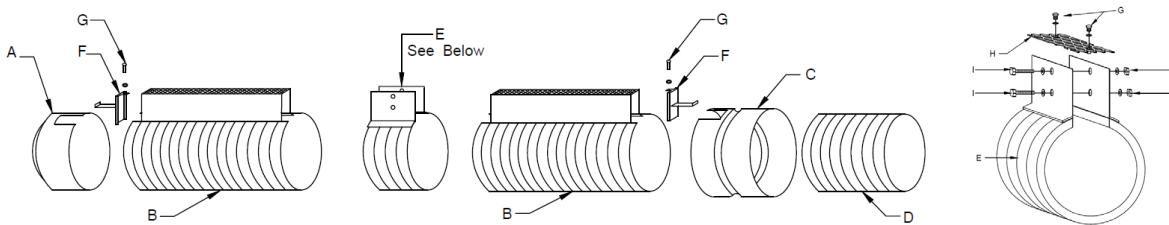
Instrucciones de corte en campo

1. Determine la longitud de la tubería requerida y marque el lugar donde debe cortarse la tubería/ranura.
 - Si el corte está cerca de un espaciador vertical (situado dentro de la ranura), deje al menos un espacio de 1/2" entre el corte y el espaciador. Esto asegurará que el anclaje de la rejilla y la tapa del extremo se fijen correctamente.
2. Utilice una sierra de vaivén para cortar a través de la ranura de aluminio y la tubería.
3. Coloque el anclaje de la rejilla y la tapa final en el extremo abierto de la ranura de aluminio.
 - Consulte las "Instrucciones de ensamble de Duraslot®" para obtener más información.
4. Proceda con los requisitos de instalación según la "Guía de instalación de Duraslot®".

Recomendación:

- Es mejor cortar el trozo de Duraslot® más alejado de la salida.

Conjunto del sistema Duraslot de 12 – 24 pulg con rejilla



A. Tapa del extremo

B. Tubo

C. Adaptador

D. Tubo N-12

E. Banda de acoplamiento

F. Ancla de rejilla

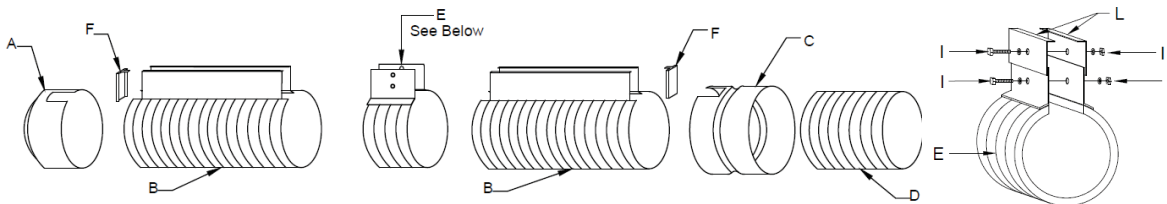
G. 1/4" SPHS x 1" Largo con Arandela

H. Conector de rejilla

I. Conjunto de cabeza hexagonal: Tornillo de cabeza hexagonal de 5/16" x 3-1/2" de largo con (2) arandelas y tuerca hexagonal de 5/16".

NOTA: Cada tapa (A) y adaptador (C) viene con un ancla (F). Cada Banda de Acoplamiento (E) viene con herrajes.

Conjunto del sistema Duraslot de 4 – 24 pulg con tapa abierta



A. Tapa del extremo

B. Tubo

C. Adaptador

D. Tubo N-12

E. Banda de acoplamiento

F. Ancla de rejilla

G. Conjunto de cabeza hexagonal: Tornillo de cabeza hexagonal de 5/16" x 3-1/2" de largo con (2) arandelas y tuerca hexagonal de 5/16".

H. Bridas de banda