

Barracuda® Max (S4, S6 y S8)

Guía de instalación

Alcance

Esta guía de instalación es útil para el Barracuda® Max S4, S6, S8 colocados dentro de una estructura de concreto prefabricado.

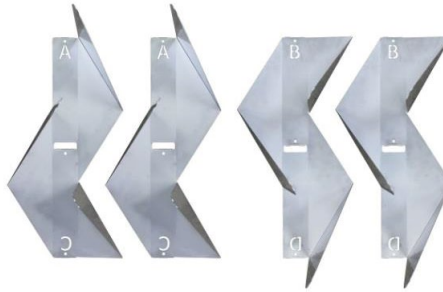
Componentes



(1) Placa deflectora



(1) Extensor del embudo central



(2) A/C Juego de dientes de acero

(2) B/D Juego de dientes de acero



(1) Platón Barracuda®

Modelo S4:



(4) Asientos de acero inoxidable



(1) Sellador en cinta



(16) Expansor para concreto ¼ x 2 ¼"

Modelo S6:



(4) Asientos de acero inoxidable



(3) Sellador en cinta



(16) Expansor para concreto ¼ x 2 ¼"

Modelo S8:



(8) Asientos de acero inoxidable para platón Barracuda®



(4) Sellador en cinta



(22) Expansor para concreto ¼ x 2 ¼"

Compruebe que todos los componentes se encuentran en el lugar. A continuación, encontrará una lista de herramientas que pueden ser necesarias para la instalación.

- Pinza / llave ajustable
- Marcador para trazos sobre concreto
- Rotomartillo con broca de ¼" para concreto
- Broca de 7/16" para perforación profunda para instalación de concreto ¼"
- Martillo y Nivel
- Escalera extendible
- Equipo de protección personal
- Planos del proyecto
- Diseño ADS

Barracuda® Max (s4, s6 y s8)

Guía de instalación

Instrucciones de instalación

(Estas instrucciones asumen que la base del pozo de visita y la altura total del mismo están ensambladas, a excepción de la loza)

1. Instalación de asientos de montaje para el platón

- Los asientos deben instalarse a la misma altura, como se indica por modelo en la Tabla 1.
- Los orificios de anclaje para los asientos S4 deben perforarse a 77" (1925 mm) del suelo del pozo.
- Los modelos S4 y S6 tienen cuatro asientos y deben estar espaciados uniformemente en las posiciones de las 12, 3, 6 y 9 horas.
- El platón del modelo S8 requieren ocho asientos que también deben estar espaciados uniformemente (es decir, cuarenta y cinco grados en un círculo) alrededor del interior del pozo.
- Estos asientos deben estar situados en la tercera sección del puerto de inspección desde el pozo y también contienen las aberturas de la tubería para la unidad Barracuda® Max.
- Utilice el mismo procedimiento de anclaje al montar los dientes (véase el paso nº 4 más abajo), utilizando la broca para concreto de ¼" (6,25 mm) para perforar agujeros de 1¼" (31,25 mm) de profundidad.
- No taladre en exceso la profundidad de los anclajes.
- Martille ligeramente los anclajes en su lugar y utilice tuercas de seguridad para asegurar firmemente los asientos (Figura 1).



Figura 1

Tabla 1

Descripción	S4	S6	S8
Asientos para platón Barracuda®, elevación desde el fondo del pozo de visita	1520 mm (77")	1720 mm (77")	2286 mm (127")

Nota: Las elevaciones de los asientos deben ser respetadas al máximo y sólo pueden ser bajadas un máximo de 25 mm (1") de los valores listados en la tabla.

2. Identificación de juegos de dientes

- Utilizando los planos de diseño de ADS, en posición vertical en el interior del pozo determine la orientación correcta del orificio de salida del platón en relación con el tubo de salida (Figuras 2 y 5).
- El primer juego de dientes (marcado como "A" en la pieza de los dientes) se montará bajo el centro del orificio de salida del platón.
- Marque esa ubicación con una línea vertical, servirá como el punto de referencia de las "12 en punto" en el pozo de registro (Figura 3).
- Repita este proceso para marcar líneas en las posiciones de las 3, 6 y 9 en punto para un total de cuatro.



Figura 2

3. Ubicación de juegos de dientes

- Cada kit incluye cuatro juegos de dientes. Dos de estos juegos llevan marcadas las letras A y C. Los otros dos juegos llevan marcadas las letras B y D.
- Cada juego de dientes se instalará en la ubicación correcta, con la letra indicada hacia arriba (Figura 3).
- En el plano de diseño de ADS, se marcarán las letras de los dientes y todos los diseños serán la configuración A/B (Figura 3).

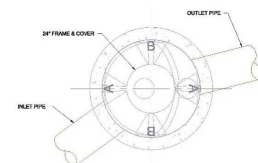


Figura 3

Barracuda® Max (s4, s6 y s8)

Guía de instalación

- Consulte la Tabla 2 para conocer la elevación correcta de la ubicación del anclaje superior de cada juego de dientes, medida desde el suelo del pozo para cada unidad Barracuda® Max.
- Marque las elevaciones del ancla superior en cada una de sus cuatro líneas verticales (Figura 4), observando que los juegos de dientes A y B estarán a la misma altura.
- Los anclajes de los dientes están todos a la misma elevación. Por ejemplo, para un modelo S4 el ancla superior de un juego de dientes indicado como A o B estará a 60" (1500 mm) del suelo del pozo.

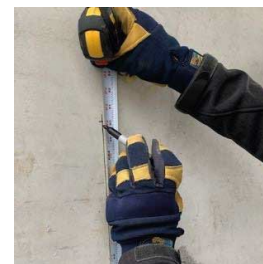


Figura 4

Tabla 2

Descripción	S4	S6	S8
Anclaje superior medido desde el fondo del pozo de visita (Dientes A y B)	1270 mm (60")	1475 mm (68")	1880 mm (90")

Nota: Las distancias pueden ser de +/- 25 mm - 50 mm (1" - 2") para las ubicaciones de los dientes A y B.

Esta guía está destinada a la instalación en campo de las unidades de calidad de agua Barracuda® Max S4, S6 y S8 en pozos de registro prefabricados. Para los prefabricados que instalen los componentes internos antes de la entrega en el lugar de trabajo, póngase en contacto con ADS para las posibles modificaciones de las elevaciones de los componentes.

4. Montaje de juego de dientes

- Para fijar los conjuntos de dientes a la boca de acceso, utilice la broca para concreto de 1/4" y perfore agujeros de aproximadamente 1/4" (31,25 mm) de profundidad en las ubicaciones de anclaje superior marcadas.
- No taladre en exceso en el muro de concreto.
- Con un martillo, golpee ligeramente los anclajes de concretos en los agujeros perforados (Figura 5).
- Cuelgue el juego de dientes en el anclaje superior con la letra correcta hacia arriba y utilice una tuerca para fijar el conjunto de dientes a la pared (no apriete del todo la tuerca en este punto) (Figura 6).
- Con el juego de dientes colgando del anclaje superior, alinee y marque la ubicación del anclaje inferior y perfore el agujero.
- A continuación, martille el anclaje inferior en su lugar y asegure los dientes con una tuerca.
- Utilice una llave ajustable para apretar todas las tuercas de bloqueo superiores e inferiores, excepto la tuerca superior del juego de dientes de salida (véase el paso nº 5 para la instalación de la placa deflectora, que compartirá el poste de anclaje superior), de modo que los dientes queden firmemente sujetos a la pared.

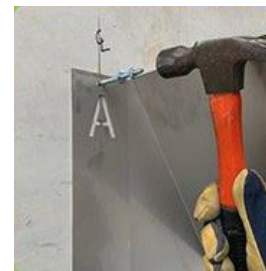


Figura 5

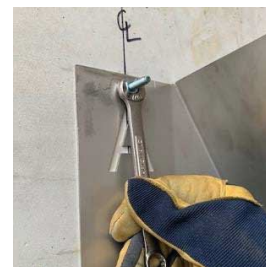


Figura 6

5. Montaje de placa deflectora

- Para fijar la placa deflectora al pozo de concreto se utilizará el anclaje de concreto superior del diente de salida y se compartirá ese punto de unión con la pestaña central de la placa deflectora.
- Coloque la lengüeta central de la placa deflectora sobre el "poste" del perno de anclaje en el de los dientes de salida y apriete la tuerca a mano.
- Lo ideal es que la placa se mantenga en su sitio por este punto central. Marque la ubicación de las lengüetas de montaje adicionales para la placa deflectora mientras se mantiene la placa relativamente nivelada.



Figura 7

Barracuda® Max (s4, s6 y s8)

Guía de instalación

- Todos los anclajes de la placa deflectora estarán a la misma altura que los puntos de unión de los dientes superiores y los anclajes serán instalados como la descripción en el paso #4.
- Una vez que los dos puntos de unión de la placa deflectora, el instalador puede trazar una línea vertical y medir la ubicación exacta correspondiente a la elevación de anclaje de los dientes "altos". elevación.
- Una vez instalados los anclajes de concreto de la placa deflectora, apriete las tuercas para completar la fijación de la placa deflectora a la pared de la estructura. Véase Figura 7 para ver esto más claramente.

6. Montaje de Platón Barracuda®

- Baje el platón a la estructura (Figura 8), orientando el vertedero y el orificio de salida como se indica en el plano de ADS (como se identificó en el paso 1).
- Las unidades S6 y S8 tienen agujeros en la parte superior del platón para ayudar a su colocación desde el piso terminado, y las argollas se suministran en el kit de equipamiento.
- Si las argollas están mal colocadas, las unidades S6 tienen roscas de $\frac{3}{8}$ " (9 mm) -16 y las unidades S8 utilizan roscas de $\frac{1}{2}$ " (12 mm) -13.
- Una vez colocado, instale el extensor del embudo central a través del orificio y asíntelo hasta que las lengüetas del extensor toquen el propio platón (Figura 9).
- Esta es una fijación de fricción y no se necesitan sujetadores.



Figura 8



Figura 9

7. Colocación de sello y tapa de seguridad

- Utilizará la cinta selladora (Conseal®) para rellenar los huecos alrededor del platón.
- Los modelos S6 y S8 tendrán con una tapa metálica para el platón.
- Esta tapa se coloca en la abertura del platón para seguridad de los trabajadores y debe usarse cuando alguien entre en la estructura.
- Desenrolle la cinta selladora y colóquela entre el platón y el pozo para crear un sello (Figura 10).
- La cinta selladora también debe utilizarse para sellar entre los bordes verticales de la pared del vertedero y el pozo.
- El platón puede expandirse con las altas temperaturas.
- Instale el platón durante las horas más frescas del día, o manténgalo a la sombra hasta su instalación, esto puede mitigar detalles de ajuste.
- Una vez instalada la cinta selladora (Conseal®), la instalación de los componentes internos se ha completado.
- La tapa del platón puede desecharse (si es el caso), se puede desechar la tapa del platón y colocar la losa superior.
- Si la aplicación requiere una entrada con rejilla, oriente la losa de manera que la rejilla quede por encima del lado de la entrada del platón

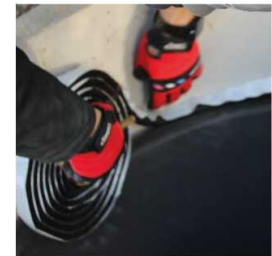


Figura 10

Para detalles de mantenimiento revisar el manual de mantenimiento de Barracuda®.